

FIN DE SEMANA

VANGUARDIA MX

100 páginas en 8 secciones • #16,053 • Ejemplar: 12.00 pesos

VanguardiaMx (844) 256-0929



EMBISTEN BILLS A LOS RAVENS; RODGERS ENCAMINA A PACKERS
▶EXTREMO

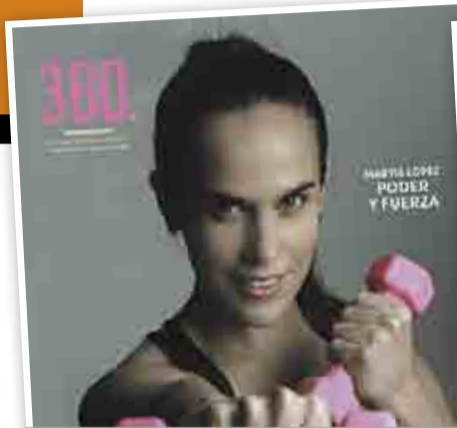


HALLAN RESTOS HUMANOS EN CALLES DE SALTILLO
▶PRIMER PLANO 2



2020: EL AÑO DE LA PANDEMIA Y LO QUE LE APRENDIMOS
▶ANUARIO

ABRE FGR A MEDIAS EL EXPEDIENTE DE SALVADOR CIENFUEGOS
▶R. NACIONAL 6



SU EJEMPLAR INCLUYE

ES DE CERCA DEL 3%

Recetan alza en la autopista Sal-Mon

JOSÉ REYES

La Secretaría de Comunicaciones y Transportes autorizó un aumento de 103 a 106 pesos en el costo del peaje para automóviles y camionetas pickups en la autopista de cuota Saltillo-Monterrey.

El incremento es menor al registrado en años pasados, pues representa un 3 por ciento de aumento, y entró en vigor a partir de ayer.

El referido costo es el referente al tramo Ojo Caliente-Morones Prieto, y viceversa, que es el que normalmente utilizan tanto saltillenses como regios para trasladarse de una ciudad a otra.

Este tipo de aumentos ha sido recurrente cada año. De 2018 a 2019, el incremento fue de 81 a 88 pesos, es decir, de casi un 9 por ciento, mientras que de 2019 a 2020, el golpe fue más fuerte, de 88 a 103 pesos, de casi un 17 por ciento.

Los aumentos que se dan cada año han sido blanco de constantes críticas, dadas las fallas y poca seguridad, que automovilistas, incluso cámaras de autotransporte, han señalado respecto al funcionamiento de esta vía de comunicación, inaugurada por los entonces Presidente Felipe Calderón y Gobernador de Coahuila Humberto Moreira.

En los 12 años que tiene funcionando la vía federal concesionada, el incremento acumulado es del 172 por ciento.

La Autopista Saltillo-Monterrey ha sido señalada por los constantes cierres.

Y AHORA, ¿CUÁNTO CUESTA?

Estos son los nuevos precios de la autopista que entraron en vigencia ayer:

VEHÍCULO	TAR. 2020	TAR. 2021
Motos	51.00	53.00
Autos	103.00	106.00
Autobús	164.00	170.00
Camiones		
2 a 4 ejes	182.00	188.00
Camiones de 5 a 6 eje	307.00	317.00
Camiones de 7 a 9 ejes	318.00	329.00

FUENTE: ROADIS

ANALIZA SUBCOMITÉ ESTRATEGIA EN REGIÓN

AÚN EN ROJO, RETAN SALTILLENSES A COVID

Flujo en negocios y espacios públicos sigue, pese a la alerta

Estado afirma que cada subcomité decidirá de acuerdo a condiciones

'Si no se llega a 75% de ocupación hospitalaria, no habría repercusiones'

NAZUL ARAMAYO/
PALOMA GATICA

Los saltillenses siguen retando a la pandemia, pese a que Coahuila regresó al color rojo en el semáforo epidemiológico de COVID-19.

En un recorrido hecho por VANGUARDIA, se pudo observar presencia de familias, parejas, grupos de amigos e individuos en los lugares de mayor afluencia, como las calles Aldama, Allende, Acuña, así como la Plaza Manuel Acuña y la Plaza de Armas, en la Zona Centro.

Las principales zonas de aglomeración continuaron siendo afuera de los bancos y los paraderos de transportes urbanos, donde se forman filas gran parte del día. Y pese a que la contingencia sanitaria empezó en marzo, aún es posible ver personas sin cubrebocas o con la mascarilla mal puesta en la calle y espacios públicos.

Ante esta situación de riesgo máximo por los contagios de COVID-19, de acuerdo con la Secretaría de Salud federal, el Gobierno del Estado informó



Persiste. En las calles siguió una alta afluencia en algunos casos sin respetar las medidas. Riquelme afirmó que se analizará según los datos de cada región.

que esto no obliga a tomar medidas similares en toda la entidad.

“No necesariamente el semáforo en rojo determinado por el gobierno federal, nos obliga a tomar determi-

naciones similares en toda la entidad en cuanto a restricciones, pues cada una de las Cinco Regiones tiene sus condiciones muy particulares, empujando por sus actividades económicas

diferentes y los niveles de ocupación hospitalaria también muy variables”, dijo el gobernador Miguel Riquelme.

Por ello se precisó que será cada uno de los subcomités regionales que analizará la situación y aplicarían nuevas medidas, en caso de considerarse necesario.

ANALIZARÁN MEDIDAS EL MARTES

El Subcomité Técnico Regional Sureste dio a conocer que se seguirá trabajando a través de acciones, estrategias y programas que permitan mantener el equilibrio entre el cuidado a la salud y la reactivación económica.

Esta situación será analizada el próximo martes cuando se lleve a cabo la siguiente sesión en donde se analizarán las condiciones para valorar y fortalecer los protocolos sanitarios.

Líderes de la iniciativa privada consideraron que no habrían de imponerse medidas restrictivas o disminución de la movilidad, ya que no se ha rebasado el 75% de ocupación hospitalaria.

No obstante, llamaron a la población a seguir manteniendo las medidas sanitarias para evitar una mayor escalada que obligue a medidas más duras, ya que esto sería catastrófico.

Ya está aquí el planeador anual

Suscríbete para obtenerlo y goza de muchos otros beneficios que tenemos para ti



Membresía VANGUARDIA MX
844 4501000 ext. 1507 o 1600



CIERRA PRI FILAS CON CANDIDATURA DE CHEMA FRAUSTRO POR SALTILLO
▶MI CIUDAD



EL ASALTO AL CAPITOLIO: MARIO VARGAS LLOSA
▶OPINIÓN

COVID-19 EN MÉXICO FASE 3 **140,241** Muertos **1,630,258** Casos confirmados **1.21%** Alza diaria

4,722 COAHUILA Muertos **54,746** Casos confirmados **0.65%** Alza diaria



Adquiera la edición digital en nuestra aplicación VanguardiaHD. Disponible en



QUÉDATE EN CASA Y SIGUE INFORMADO

En tiempos del coronavirus, la información es clave. VANGUARDIA, a través de sus distintas plataformas, tiene lo que se necesita saber sobre esta pandemia.

PAPEL, LIBRE DE COVID-19

El periódico no es un riesgo, determinó la OMS. Solicita la entrega del impreso al teléfono 4501020.



71 503005 951023